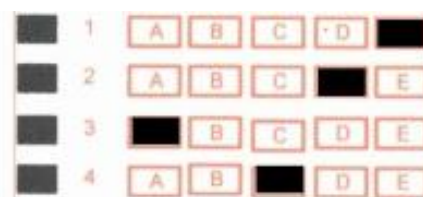


**AUXILIAR DE SAUDE BUCAL**

**INSTRUÇÕES**

Este Caderno de Questões contém 40 (quarenta) questões, constituídas com cinco opções (A, B, C, D, E) e uma única resposta correta. Em caso de divergência de dados e/ou de defeito no Caderno de Questões, solicite providências ao fiscal de sala.

Você receberá o Cartão Resposta, no qual serão transcritas as respostas do Caderno de Questões, com caneta esferográfica de tinta azul ou preta, de acordo com as orientações de preenchimento abaixo:



Após o preenchimento do Cartão Resposta com as respostas do Caderno de Questões, o candidato deverá assinar o mesmo.

**Durante a realização das provas é vedado:**

- consultar livros, códigos, manuais, impressos ou quaisquer anotações ou equipamentos eletrônicos;
- a comunicação entre os candidatos;
- ausentar-se da sala sem a companhia de um fiscal;
- a ingestão de alimentos e bebidas, com exceção de água acondicionada em embalagem plástica transparente sem rótulos e/ou etiquetas;
- entregar a prova e o cartão resposta antes de decorrida 45 (quarenta e cinco) minutos do seu início.
- o uso de relógio de qualquer tipo e aparelhos telefônicos, qualquer equipamento elétrico ou eletrônico, bonés, chapéus e porte de qualquer tipo de arma.

A interpretação das questões é parte integrante da prova, não sendo permitido aos fiscais de sala auxiliar na interpretação.

A saída da sala de prova, com a entrega do Caderno de Questões e Cartão Resposta, somente será permitida depois de transcorrido 45 minutos do início da mesma.

Ao concluir a prova e o preenchimento do Cartão Resposta, entregue o Caderno de Questões e o Cartão Resposta ao fiscal de sala. A não entrega de qualquer um dos itens especificados acima, implicará na eliminação do candidato do Concurso Público.

O tempo de duração total da prova é de três(03) horas, incluído o tempo para preenchimento do Cartão Resposta.

O candidato poderá anotar suas respostas no gabarito disponível na última página do caderno de questões para conferir com o gabarito oficial.

Os 3 últimos candidatos ao terminarem a prova deverão permanecer juntos em sala para, juntamente com os fiscais de sala assinar a folha ata, o verso dos cartões respostas, o lacre dos envelopes que guardarão os Cartões Resposta e os Cadernos de Questões.

A desobediência a qualquer uma das determinações constantes do Edital de Concurso Público, do presente Caderno de Questões e de preenchimento do Cartão Resposta, implicará na eliminação do candidato do Concurso.

**BOA SORTE!**

# Português

Leia o texto a seguir e responda as questões 01 a 07:

[...] Conheci que Madalena era boa em demasia, mas não conheci tudo de uma vez. Ela se revelou pouco a pouco, e nunca se revelou inteiramente. A culpa foi minha, ou antes, a culpa foi desta vida agreste, que me deu uma alma agreste.

E, falando assim, compreendo que perco o tempo. Com efeito, se me escapa o retrato moral de minha mulher, para que serve esta narrativa? Para nada, mas sou forçado a escrever.

Quando os grilos cantam, sento-me aqui à mesa da sala de jantar, bebo café, acendo o cachimbo. Às vezes as ideias não vêm, ou vêm muito numerosas e a folha permanece meio escrita, como estava na véspera. Releio algumas linhas, que me desagradam. Não vale a pena tentar corrigi-las. Afasto o papel.

Emoções indefiníveis me agitam inquietação terrível, desejo doido de voltar, tagarelar novamente com Madalena, como fazíamos todos os dias, a esta hora. Saudade? Não, não é isto: é desespero, raiva, um peso enorme no coração.

Procuro recordar o que dizíamos. Impossível. As minhas palavras eram apenas palavras, reprodução imperfeita de fatos exteriores, e os dela tinham alguma coisa que não consigo exprimir. Para senti-las melhor, eu apagava as luzes, deixava que a sombra nos envolvesse até ficarmos dois vultos indistintos na escuridão.

Lá fora os sapos arengavam, o vento gemia, as árvores do pomar tornavam-se massas negras.

- Casimiro!

Casimiro Lopes estava no jardim, acorocado ao pé da janela, vigiando.

- Casimiro!

A figura de Casimiro Lopes aparece à janela, os sapos gritam, o vento sacode as árvores, apenas visíveis na treva. Maria das Dores entra e vai abrir o comutador. Detenho-a: não quero luz.

O tique-taque do relógio diminui, os grilos começam a cantar. E Madalena surge no lado de lá da mesa. Digo baixinho:

- Madalena! A voz dela me chega aos ouvidos. Não, não é aos ouvidos. Também já não a vejo com os olhos.

Estou encostado à mesa, as mãos cruzadas. Os objetos fundiram-se, e não enxergo sequer a toalha branca.

- Madalena...

A voz de Madalena continua a acariciar-me. Que diz ela? Pede-me naturalmente que mande algum dinheiro a mestre Caetano. Isto me irrita, mas a irritação é diferente das outras, é uma irritação antiga, que me deixa inteiramente calmo. Loucura estar uma pessoa ao mesmo tempo zangada e tranquila. Mas estou assim. Irritado contra quem? Contra mestre Caetano. Não obstante ele ter morrido, acho bom que vá trabalhar. Mandrião!

A toalha reaparece, mas não sei se é esta toalha sobre que tenho as mãos cruzadas ou a que estava aqui há cinco anos.

Rumor do vento, dos sapos, dos grilos. A porta do escritório abre-se de manso, os passos de seu Ribeiro afastam-se. Uma coruja pia na torre da igreja. Terá realmente piado a coruja? Será a mesma que piada a dois anos? Talvez seja até o mesmo pio daquele tempo.

Agora seu Ribeiro está conversando com d.Glória no salão. Esqueço que eles me deixaram e que esta casa está quase deserta.

- Casimiro!

Penso que chamei Casimiro Lopes. A cabeça dele, com chapéu de couro de sertanejo, assoma de quando em quando à janela, mas ignoro se a visão que me dá é atual ou remota.

Agitam-se em mim sentimentos inconciliáveis: encolerizo-me e enternoço-me, bato na mesa e tenho vontade de chorar.

1. Com base nas informações do texto lido, use V para verdadeiro e F para falso:
- ( ) No terceiro parágrafo o narrador fala das emoções e conclui que o que verdadeiramente sente é cólera.
  - ( ) O narrador vive um momento em que seu estado emocional se encontra confuso, desordenado.
  - ( ) O narrador-personagem assume que é rude.
  - ( ) O texto apresenta inúmeras antíteses, o que reforça a sagacidade do narrador-personagem.

Respeitando a ordem em que as sentenças aparecem, temos:

- a) V – V – V – F
- b) V – F – V – F
- c) F – V – F – V
- d) F – F – F – V
- e) F – V – V – F

2. É possível inferir que:

- a) a alma do narrador está umentente.
- b) no excerto o narrador apresenta sentimentos individualistas e confirma sua postura amistosa.
- c) no texto, embora o narrador se sinta abandonado, apresenta uma postura irônica.
- d) o fragmento abre-se para uma dimensão do passado onde o narrador relembra fatos ditosos.
- e) o texto se trata de um monólogo onde o narrador revela sua solidão atormentada.

3. “*Não obstante ele ter morrido, acho bom que vá trabalhar. Mandrião!*” O vocábulo sublinhado tem como sinônimo:

- a) dorido
- b) falacioso
- c) indolente
- d) perspicaz
- e) taciturno

4. “*Às vezes as ideias não vêm...*” A crase se justifica no fragmento anterior por ser uma locução adverbial. Todas as sentenças empregam a crase corretamente, exceto uma. Marque-a:

- a) Refiro-me à aluna que senta na primeira carteira.
- b) A atividade não pode ser feita à lápis.
- c) Quando chegar ao final da quadra, vire à esquerda.
- d) Ela saiu às pressas.
- e) Tudo estava às mil maravilhas, até que ele chegou.

5. “*Quando os grilos cantam,...*” A figura de linguagem presente no excerto é denominada:

- a) sinestesia
- b) metonímia
- c) prosopopeia
- d) catacrese
- e) redundância

6. “*O **tique-taque** do relógio diminui,*” A flexão no plural dos termos em negrito é **tique-taques**. Marque a alternativa em que há erro quanto ao emprego do plural:

- a) vice-presidente = vices-presidentes
- b) pé de moleque = pés de moleques
- c) abaixo-assinado = abaixo-assinados
- d) cirurgião-dentista = cirurgiões-dentistas
- e) João-ninguém = Joões-ninguém

7. “Não obstante ele ter morrido, acho bom que vá trabalhar.” Os termos em destaque podem ser substituídos sem acarretar prejuízo de sentido ao texto por:

- a) Portanto
- b) Contudo
- c) Porquanto
- d) Mas também
- e) Por conseguinte

8. Dadas as sentenças:

- 1-Atualmente se fala muito em bullying nas escolas.
- 2-Atualmente, se fala muito em bullying nas escolas.
- 3-Então fica certo; te ligo assim que chegar em casa.
- 4-Jamais me passou pela cabeça que ele iria tomar essa atitude.

A colocação pronominal está correta:

- a) Somente nas sentenças 3 e 4.
- b) Somente nas sentenças 2, 3 e 4.
- c) Somente nas sentenças 1,2 e 3.
- d) Somente nas sentenças 2 e 3.
- e) Somente nas sentenças 1 e 4.

9. Na frase: “*Naquela casa havia de tudo: flores secas, janelas quebradas, quartos escuros, portas rangendo...*”, as reticências no final da frase indicam:

- a) supressão de trecho.
- b) prolongamento de ideia.
- c) hesitação.
- d) interrupção de pensamento.
- e) sugestão para que o leitor complete a ideia da frase.

10. “É um problema meio estranho.” A classificação morfológica do termo em sublinhado é:

- a) complemento nominal
- b) locução adjetiva
- c) adjetivo
- d) substantivo
- e) advérbio

## Matemática

11. Na solução da equação exponencial  $2^{3x} + 2^{x-1} + 2^{3x-1} = 37$ , sabendo que  $x$  é um número real. Qual o valor de  $x$ :

- a) 0.
- b) 1.
- c) 2.
- d) 3.
- e) Nenhuma das respostas anteriores.

12. Ao decolar um avião se inclinação obtendo um ângulo qualquer em relação ao solo, nesta inclinação o avião percorre  $8\sqrt[2]{2}$ km e em relação ao solo ele percorre 8km. A que altura o avião se encontra em relação ao solo:

- a) 8km.
- b) 6km.
- c) 4,5km.
- d)  $12\sqrt[2]{2}$  km.
- e) 9km.

13. Uma fábrica funciona em turno de 8 horas diárias e produz 16560 peças nas 46 máquinas que possui. Pretende-se chegar a uma produção de 27000 peças por dia numa jornada de 12 horas diárias, neste caso a indústria teria que adquirir quantas máquinas iguais a que já possui:

- a) 3.            b) 4.            c) 5.            d) 6.            e) 7.

14. No sistema de equação  $\begin{cases} 3x + 2y = 22 \\ 5x - y = 15 \end{cases}$  qual o valor de Y para que a equação se torne verdadeira:

- a) 3.            b) 4.            c) 5.            d) 6.            e) 7.

15. Leonardo aplicou R\$ 48.000,00 em um tipo de aplicação que lhe rendem 4% ao mês na modalidade de juro simples. Qual o montante após 4 meses de aplicação:

- (a) R\$ 51.680,00  
(b) R\$ 49.920,00  
(c) **R\$ 55.680,00**  
(d) R\$ 60.120,00  
(e) R\$ 52.680,00

## Conhecimentos Gerais

16. Quais os países que tem a maior e menor expectativa de vida do mundo, respectivamente.

- a) Austrália e Afeganistão  
b) Itália e Chade  
c) Japão e Serra Leoa  
d) Brasil e Congo  
e) Estados Unidos e Angola

17. Em que governo Brasileiro foi sancionada a LEI das cotas para o Ensino Superior?

- a) Governo de Dilma Rousseff  
b) Governo de José Sarney  
c) Governo de Fernando Henrique Cardoso  
d) Governo de Itamar Franco  
e) Governo de Luiz Inácio Lula da Silva

18.A indústria Catarinense é enorme destaque no cenário nacional e está bem distribuída por todo o território estadual. Acerca desse assunto, relaciona a coluna da direita com a da esquerda e assinale a alternativa CORRETA.

( 1) Madeira, papel e celulose      ( ) Planalto Serrano

( 2) Madeira e Móveis                ( ) Oeste

( 3) Têxtil e cristais                ( ) Planalto Norte

( 4) Cerâmica e Mineração        ( ) Vale do Itajaí

( 5) Aves e Suínos                  ( ) Sul

a) 1,5,2,3,4

b) 2,5,1,3,4

c) 3,2,1,4,5

d) 3,5,2,4,1

e) 1,2,3,5,4

19.No ultimo Censo do IBGE (Instituto Brasileiro de Geografia e Estatística), a população do município de União do Oeste era de quantos habitantes?

a) 3.791

b) 2.410

c) 2,799

d) 2.910

e) 2,790

20.O município de União do Oeste tem sua área territorial desmembrada de qual município mãe?

a) Quilombo

b) Pinhalzinho

c) Coronel Freitas

d) Sul Brasil

e) Águas frias

## Conhecimentos Específicos

21. Em 28 de dezembro de 2000, as ações de saúde bucal foram definitivamente incluídas na Estratégia Saúde da Família por meio da Portaria GM/MS nº 1.444 que diz respeito ao incentivo financeiro para a reorganização da atenção à saúde bucal prestada nos municípios por meio da ESF. Posteriormente regulamentada pela Portaria GM/MS nº 267, de 6 de março de 2001 que aprova as normas e diretrizes de inclusão da saúde

bucal na ESF por meio do Plano de Reorganização das Ações de Saúde Bucal na Atenção Básica.

Sobre os objetivos da Saúde Bucal na ESF, responda V para verdadeiro e F para falso e escolha a alternativa correspondente:

- ( ) Melhorar as condições de saúde bucal da população brasileira;
- ( ) Assegurar o acesso progressivo de todas as famílias residentes nas áreas cobertas pelas equipes de saúde da família às ações de promoção, prevenção e de assistência em saúde bucal;
- ( ) Orientar as práticas de atenção à saúde bucal, por meio da estratégia de organização da Atenção Básica preconizada pela ESF;

- A) V, F, V
- B) F, F, V
- C) F, V, V
- D) V, V, V
- E) F, F, F

22. O conceito de Biossegurança é amplo. Resumidamente trata-se do conjunto de ações destinadas a prevenção, minimização ou eliminação dos riscos inerentes às atividades profissionais. Medidas de Biossegurança são essenciais ao trabalhador de saúde.

Escolha a alternativa que corresponde á medidas de prevenção:

- A) Utilização do EPI, higienização das mãos, imunização.
- B) Higienização das mãos, uso de botas, imunização.
- C) Imunização, uso de óculos de lente, cabelos sempre presos.
- D) Imunização, utilização do EPI, uso de óculos de lente.
- E) Nenhuma das alternativas.

23. O uso do álcool gel 70%, foi regulamentado e tornou a disponibilização do mesmo obrigatória nos serviços de saúde. O álcool é indicado na higienização das mãos quando estas não estiverem visivelmente sujas, tendo por objetivo proteger o paciente e o Auxiliar em Saúde Bucal evitando a transmissão de microorganismos.

Qual é a lei que regulamenta o uso do álcool?

- A) Resolução-RDC nº 42, de 25 de outubro de 2010.
- B) Resolução-RDC nº 32, de 22 de outubro de 2010.
- C) Resolução-RDC nº 42, de 22 de outubro de 2010.
- D) Resolução-RDC nº32, de 25 de outubro de 2010.
- E) Nenhuma das alternativas está correta.

24. Alguns conceitos precisam estar muito bem entendidos pelos profissionais para que atuem de forma responsável e segura. Observe o conceito abaixo:

“Infecção cruzada é a transmissão de agentes infecciosos entre pacientes e equipe, dentro de um ambiente clínico, podendo resultar do contato de pessoa a pessoa ou contato com objetos contaminados.”



Identifique a alternativa que corresponde a veículos de transmissão:

- A) Material esterilizado, sangue, secreções
- B) Sangue, saliva, pinças esterilizadas.
- C) Secreções, instrumental contaminado, sangue.
- D) Todas as alternativas estão corretas.
- E) Nenhuma das alternativas está correta.

25. As rotinas de trabalho também são importantes e merecem toda sua atenção. Os resíduos gerados no ambiente odontológico precisam ser corretamente descartados para que não ocorra nenhum tipo de contaminação às pessoas e ao meio ambiente.

Indique a opção que não corresponde ao correto descarte dos resíduos:

- A) Perfuro cortante em caixa coletora específica para artigos perfuro cortantes.
- B) Químicos (revelador, fixador, restos de limalha) devem ser descartados em recipientes de plástico rígido com tampa.
- C) Manter o lixo contaminado em sacos brancos leitosos devidamente identificados, em lixeira com tampa até a retirada por empresa especializada.
- D) Os resíduos devem ser acondicionados em local próprio com acesso somente para os funcionários da empresa coletora.
- E) Os resíduos inclusive perfuro cortantes podem ser acondicionados em sacos pretos comuns e lixeiras de plástico.

26. Os resíduos produzidos no seu ambiente de trabalho oferecem riscos à saúde. Na clínica odontológica os resíduos podem ser, dentes, raízes, retalhos de gengiva e tecidos. Todos os resíduos tem uma determinada classificação, ou seja pertencem a determinado Grupo de Riscos.

Sobre os resíduos acima citados, responda a qual grupo de risco pertence:

- A) Grupo C – rejeitos radioativos
- B) Grupo B – substâncias químicas
- C) Grupo D – rejeitos comuns
- D) Grupo A – rejeitos biológicos
- E) Todas as alternativas

27. Radiografias são tipicamente realizadas no consultório de um dentista. São obtidas para que possamos ter um diagnóstico mais completo e pode ser uma ferramenta útil no planejamento do melhor tratamento a ser oferecido ao paciente. São vários os tipos de radiografias que o dentista pode solicitar. Escolha abaixo a alternativa que corresponde somente a radiografias dentais:

- A) Interproximal e carpal
- B) Panorâmica e periapical
- C) Oclusal e de falanges
- D) Periapical e tarsais
- E) Interproximal e torácica

28. A ética está baseada nos estatutos, nas leis ou mesmo em mandamentos. Traz em sua trajetória, histórias, respostas e fórmulas pré-estabelecidas para os conflitos, com base, principalmente, nos chamados códigos de ética profissionais.

Por qual código de ético profissional você está amparado?

- A) Código de Ética do Auxiliar de Saúde Bucal

- B) Código de Ética da Saúde Bucal
- C) Código de Ética das Profissões
- D) Código de Ética do Auxiliar Odontológico
- E) Código de Ética Odontológico

29. As doenças bucais decorrem muitas vezes da falta de higiene bucal. Entre as principais doenças estão a cárie dentária, as doenças periodontais e o câncer de boca.

Observe o conceito abaixo:

“Refere-se á aglomeração de bactérias da microflora oral sobre a superfície dentária, sendo fator que determina o aparecimento de cárie e doença periodontal.”

Esse conceito se refere à:

- A) Cárie
  - B) Placa bacteriana
  - C) Gengivite
  - D) Câncer bucal
  - E) Nenhuma das alternativas
30. – Os materiais odontológicos se dividem em muitas categorias, entre elas estão os materiais restauradores, cujo objetivo é devolver a função mastigatória. Existem, basicamente dois tipos de materiais restauradores, aqueles que necessitam de preparos cavitários especiais e aqueles que se ligam quimicamente ao esmalte e á dentina.

Escolha a alternativa que não se encaixa na denominação de material restaurador:

- A) Cimento de ionômero de vidro
  - B) Amálgama de prata
  - C) Resinas acrílicas
  - D) Elastômeros
  - E) Resinas compostas
31. – Você precisa conhecer os materiais e instrumentais, afinal é você quem vai auxiliar o dentista e tornar o trabalho efetivo. Também é seu dever conhecer os instrumentais e suas funções, a fim de organizá-los e prover o seu uso para o odontólogo.

São instrumentais para exame clínico exceto:

- A) Seringa Carpule
  - B) Bandeja
  - C) Escavador de dentina
  - D) Espelho clínico
  - E) Sonda exploradora
32. – Uma palavra muito presente em qualquer serviço de saúde é a Biossegurança. Na odontologia os riscos de contrair ou transmitir doenças são potencialmente altos. A biossegurança consiste na adoção de normas e procedimentos destinados a prevenir, controlar, tornar menos intenso ou eliminar riscos inerentes às atividades que possam interferir ou comprometer a qualidade de vida, a saúde humana e o meio ambiente.

Das doenças abaixo, aponte aquela em que não ocorre risco de transmissão durante o atendimento odontológico:

- A) Influenza
- B) Herpes
- C) Tuberculose
- D) Hepatite Viral
- E) Escoliose

33. – As mãos dos profissionais são possivelmente a parte do corpo com maior possibilidade de contato com o paciente e justamente por se tratar de meio de contaminação para ambos, exige cuidados e técnicas para higienização.

Sobre a higienização das mãos responda V para verdadeiro e F para falso:

- ( ) O sabonete usado para lavagem das mãos deve ser preferencialmente líquido, para evitar a contaminação do produto;
- ( ) Friccionar os espaços interdigitais, as unhas e as pontas dos dedos;
- ( ) Usar a preparação alcoólica antes e após o contato com o paciente;
- ( ) Usar a preparação alcoólica sobre as luvas, para que a mesma possa ser reutilizada;

- A) V, V, F, F
- B) V, F, V, F
- C) F, V, F, V
- D) F, V, V, V
- E) V, V, V, F

34. – Os riscos que você corre relacionados á contaminação e acidentes de trabalho podem ser evitados com o uso correto dos EPIs. Equipamentos de Proteção Individual são dispositivos de uso individual a fim de proteger a saúde e integridade física do trabalhador.

Entre os EPIs obrigatórios para profissionais da equipe de saúde bucal estão, exceto:

- A) Óculos
- B) Botas
- C) Máscara
- D) Avental/jaleco
- E) Luvas

35. – Ao Auxiliar de Saúde Bucal é vedado, proibido:

- A) Exercer a atividade de forma autônoma.
- B) Prestar assistência, direta ou indiretamente, ao paciente sem a indispensável supervisão do cirurgião dentista ou do técnico em saúde bucal.
- C) Processar filme radiográfico.
- D) Todas as alternativas estão corretas
- E) Nenhuma das alternativas está correta.

36. – Conhecer a descrição de suas funções e a lei que ampara seu trabalho é fundamental no desenvolvimento de sua atividade e também para sua proteção.

O Técnico em Higiene Bucal e o Auxiliar em Saúde Bucal estão amparados nas suas ocupações estando sob supervisão do Cirurgião Dentista se sustentando no Código de Ética Odontológico( CFO) de \_\_\_ \_\_\_ \_\_\_ e na Resolução CFO nº \_\_\_ \_\_\_/\_\_\_ \_\_\_, alterada pela Resolução CFO nº \_\_\_ \_\_\_/\_\_\_ \_\_\_.

Escolha a alternativa que preenche corretamente as lacunas:

- A) 2003, 185/93 e 209/97
- B) 2004, 185/94 e 210/97
- C) 2005, 186/93 e 209/97
- D) 2006, 185/91 e 210/96
- E) 2007, 186/92 e 209/96

37. – Sobre as atividades privativas do Auxiliar em Saúde Bucal responda V para verdadeiro e F para falso e em seguida selecione a alternativa correta:

( ) Para exercer a profissão deve ser portador de certificado expedido por curso ou exames que atendam integralmente, ao disposto nas normas vigentes do órgão competente do Ministério da Educação ou em Ato Normativo específico de Conselho Federal de Odontologia.

( ) Ser portador de certificado expedido por escola estrangeira devidamente revalidado.

- A) V, F
- B) F, V
- C) V, V
- D) F, F
- E) Nenhuma das alternativas

38. – Em todos os locais, setores e profissões temos que lidar com situações desagradáveis, pessoas grosseiras, portadores de doenças entre outras tantas peculiaridades. Devemos adotar sempre um posicionamento ético.

Aponte a alternativa que não corresponde a um posicionamento ético:

- A) Não dar margem para fofocas, demonstrando integridade e respeito.
- B) Ser correto, atencioso, prestativo com o paciente sem julgar suas particularidades
- C) Manter sigilo das informações constantes em fichas de pacientes.
- D) Revelar, sem justa causa, fato sigiloso de que tenha conhecimento em razão do exercício de sua profissão.
- E) Orientar colaboradores quanto ao sigilo das informações.

39. – Leia atentamente a descrição:

“Tem a função de esterilizar materiais através de calor úmido sob pressão, em altas temperaturas. Utiliza corpo interno metálico, podendo estar disposto na forma horizontal ou vertical, vedado por uma tampa fechada hermeticamente, garantindo a pressão interior.”

Essa descrição se refere a:

- A) Panela de pressão
- B) Autoclave
- C) Micro-ondas
- D) Estufa
- E) Nenhuma das alternativas

40. – Existe uma grande variedade de equipamentos odontológicos. A boa prática odontológica depende do bom funcionamento desses equipamentos. Abaixo, aponte a alternativa que não caracteriza um equipamento odontológico:

- A) Aparelho de profilaxia

- B) Compressor odontológico
- C) Refletor
- D) Cuspideira
- E) Endoscópio